

MANUAL DE UTILIZARE ȘI ÎNTREȚINERE

Instructiuni originale | Revizia 01 | Ed. 01 | 01/12/2019

MAȘINĂ DE ȘLEFUIT BETON UMED

▶ **DZ-C222**

▶ **PUTERNICĂ
ROBUSTĂ
EFICIENTĂ**

IMPORTATOR: GOLDEN FISH SRL
FABRICAT ÎN PRC
EMAIL: service@micul-fermier.ro

▶ **750W**

DETOOLZ

SMART WORK



DISCURI ȘLEFUIRE
AUTO-ADEZIVE Ø375mm:

**PROFILAT
DIN PLASTIC PT.
COMPACTARE**

**BURETE PENTRU
NIVELARE**

**HÂRTIE ABRAZIVĂ
PENTRU NETEZIRE**

RO



INSTRUCȚIUNI ORIGINALE



CITIȚI CU ATENȚIE PREZENTELE INSTRUCȚIUNI DE FUNCȚIONARE ÎNAINTE DE PRIMA PUNERE ÎN FUNCȚIUNE A PRODUSULUI ȘI RĂSPETAȚI OBLIGATORIU INSTRUCȚIUNILE DE SIGURANȚĂ! NERESPETAȚEA INDICAȚIILOR DIN PREZENTUL MANUAL SCUTEȘTE PRODUCĂTORUL DE ORICE RĂSPUNDERE ȘI DUCE LA PIERDEREA GARANȚIEI!! PĂSTRAȚI ACEST MANUAL PENTRU REFERINȚE ULTERIOARE.



CUPRINS:

1. INFORMAȚII GENERALE	4
1.1. DESCRIERE MANUAL	4
1.2. UTILIZAREA ȘI SCOPUL MANUALULUI.....	4
1.3. SIMBOLOGIA UTILIZATĂ	4
2. INSTRUCȚIUNI DE SIGURANȚĂ.....	5
2.1. PRECAUȚII GENERALE	5
2.2. SECURITATE PERSONALĂ	5
2.3. RISCURI REZIDUALE	6
2.4. INSTRUCȚIUNI DE SIGURANȚĂ ELECTRICĂ.....	7
2.5. INSTRUCȚIUNI SPECIFICE MAȘINII.....	7
3. DATE TEHNICE - DESCRIEREA PRODUSULUI.....	9
3.1. DESCRIEREA PRODUSULUI.....	9
3.2. PIESE DE SCHIMB PENTRU DZ-C222	10
3.3. SPECIFICAȚII TEHNICE.....	12
4. INSTRUCȚIUNI DE OPERARE	13
4.1. PUNEREA ÎN FUNCȚIUNE	13
4.2. MODUL DE OPERARE	15
5. ÎNȚREȚINERE ȘI ELIMINARE.....	16
5.1. ÎNȚREȚINEREA	16
5.2. CURĂȚAREA.....	16
5.3. DEPOZITAREA.....	16
5.4. GARANȚIE / ELIMINARE PRODUS	16
6. PROBLEME ȘI REMEDII	18
7. DECLARAȚIE DE CONFORMITATE	20
8. CERTIFICAT DE GARANȚIE	21



Golden Fish SRL face eforturi permanente pentru a păstra acuratețea informațiilor din acest manual. Uneori produsele pot avea culori sau nuanțe diferite ce sunt modificate de către producător fără preaviz. Imaginile furnizate au caracter informativ și pot conține unele diferențe în funcție de configurația constructivă a produsului comercializat.

Stimate client,

Firma GOLDEN FISH SRL este constant preocupată de creșterea calității produselor și serviciilor, precum și de largirea și diversificarea portofoliului de produse disponibile, pentru a vă oferi deplină satisfacție.

Vă rugăm să citiți cu atenție prezentul manual înainte primei utilizări și ulterior păstrați-l cu atenție, într-un loc accesibil pentru orice consultare viitoare.

Acest manual este compatibil cu produsul:

----- Mașină de șlefuit beton umed, model: DZ-C222 -----

În numele întregii noastre echipe, vă mulțumim pentru încrederea pe care ne-ați acordat-o prin cumpărarea acestui produs și vă asigurăm de întreaga noastră colaborare. Suntem siguri că acest produs nou, modern, funcțional și practic, fabricat din materiale de cea mai bună calitate, vă va satisface exigențele în cel mai bun mod cu putință.

Pentru a obține cele mai bune rezultate este important să citiți în întregime instrucțiunile din acest manual.

Manualul de utilizare este parte integrantă a acestui produs. Acesta include instrucțiuni importante despre siguranță, utilizare și eliminare. Înainte de a începe să folosiți aparatul, citiți cu atenție toate instrucțiunile privind operarea și siguranța.

Producătorul nu este raspunzator de orice pagube produse persoanelor sau proprietăților cauzate de instalarea și utilizarea incorectă a produsului.

Echipa noastră vă stăm la dispoziție pentru orice problemă tehnică sau comercială.

RO

SC Golden Fish SRL

Linia de Centura 5, CTPark Bucharest North,

Stefanestii de Jos, Jud Ilfov, 077175;

CUI: RO22908031

Nr. Reg. Com.: J23/2652/2016

Telefon: 0374 496 580

www.detoolz.ro

01 INFORMAȚII GENERALE

1.1. Descriere manual

Prezentul manual a fost redactat pe baza documentelor originale realizate de către producător și a fost localizat pentru comercializare pe piața locală. În acest document se regăsesc integral toate indicațiile originale provenite de la producător.

Manualul reflectă stadiul actual al produsului comercializat și nu poate să fie considerat inadecvat în cazul în care urmează altele noi versiuni ce vor fi supuse unor actualizări ulterioare.

Producătorul își rezervă dreptul de a face acest lucru prin actualizarea manualele de utilizare și întreținere fără obligația de a actualiza manualele produselor deja comercializate decât în cazuri excepționale.

Dacă aveți îndoieli sau nu înțelegeți pe deplin datele prezentate în acest manual, contactați centrul de service zonal, distribuitorul autorizat sau direct adresați o cerere către producător.

Se specifică faptul că producătorul intenționează să continue optimizarea produsului dvs.

1.2. Utilizarea și scopul manualului

Protejați-vă pe dumneavoastră și pe ceilalți de rănire prin utilizarea corectă a produsului - citiți manualul înainte de utilizare și urmați toate măsurile de siguranță.

Scopul acestui manual este de a vă aduce la cunoaștință modalitatea eficientă de utilizare și întreținere în condiții de siguranță pentru o utilizare de durată a produsului achiziționat.

Păstrați cu atenție manualul, într-un loc accesibil pentru orice consultare viitoare. În caz de pierdere sau deteriorare solicitați o copie de la distribuitorul dvs. sau direct la producător.

1.3. Simbologia utilizată

Pe parcursul manualului veți regăsi următoarele modalități de atenționare:



PERICOL

În cazul în care există un pericol cu consecințe grave ce pot cauza leziuni utilizatorului sau altor persoane.



ATENȚIE

Trebuie să acordați maximă atenție indicațiilor prezentate pentru a evita situații care pot deteriora produsul sau alte utilaje sau pot avea consecințe asupra mediului înconjurător.



INFORMAȚII

În cazul unor informații particulare.



NOTĂ/OBSERVAȚIE

În cazul în care utilizarea neadecvată poate conduce la pierderea garanției producătorului.

SIMBOL	SEMNIFICAȚIE
	ATENȚIE Atenționare pentru situații cu potențial pericol
	PERICOL GENERAL Atenție pericol generic urmat de explicația tipului de pericol.
	PERICOL ELECTRIC Semnalizează prezența tensiunii electrice sau a unor echipamente care utilizează tensiunea electrică.
	INTERVENȚIE MECANICĂ Atenționare pentru intervenții necesare asupra elementelor mecanice.
	INTERVENȚIE ELECTRICĂ Atenționare pentru intervenții necesare asupra elementelor electrice.
	PROTECȚIE MAINI Se recomandă folosirea mănușilor de protecție.
	PROTECȚIE OCHI Se recomandă purtarea de ochelari speciali.
	PROTECȚIE RESPIRAȚIE Se recomandă purtarea unei măști de praf.
	DE CITIT Se recomandă să citiți cu atenție.
	PRIM AJUTOR Instrucțiuni de prim ajutor în caz de accident.

RO

02 INSTRUȚIUNI DE SIGURANȚĂ

2.1. Precauții generale



Citiți cu atenție prezentul document pentru a vă informa privind tipurile de lucrări permise și limitările mașinii de șlefuit precum și riscurile potențiale specifice legate de aceasta.

Mașina de șlefuit beton umed DZ-C222 este un produs robust, eficient și ușor de utilizat pentru șlefuirea, compactarea sau finisarea suprafețelor de beton umed ale pereților de construcție nouă sau renovări, tavane, podele, etc. Este de asemenea adecvată pentru lucrări ușoare de curățare în vederea îndepărtării straturilor de protecție sau resturilor de adeziv/vopsea.

Nu sunt permise alte operații decât cele indicate în prezentul manual. Nu folosiți această mașină pentru materiale uscate extrem de dure sau piatră naturală. Operațiile pentru care nu a fost proiectată această sculă electrică pot crea pericole și pot provoca vătămarea persoanelor.

Pentru că mașina este recomandată pentru șlefuirea betonului umed, aceasta NU este dotată cu un sistem de aspirare și colectare a prafului.

În momentul achiziției, vă rugăm să verificați că nu vă lipsesc accesoriile. Dacă totuși se întâmplă, vă rugăm să contactați vânzătorul.

2.2. Securitate personală

În timpul funcționării, mașina de șlefuit poate produce scântei care pot aprinde praful sau vaporii proveniți de la materialele prezente în zona de lucru dacă acestea sunt inflamabile (lemnul, hartia, articole de îmbrăcăminte, materialele plastice) sau combustibile (gasolina, kerosen, vopsea, diluant, propan). Sunt considerate materiale inflamabile și anumite metale ca: magneziu, potasiu, titaniu, sodiu și altele.



ATENȚIE

NU este permisă utilizarea mașinii în zone cu pericol de explozie, pentru suprafețe cu depuneri de substanțe nocive, cu vopseli pe bază de plumb, cu urme de acizi sau solvenți și alte produse similare. Acest produs este destinat suprafețelor de beton umed.

Nu prelucrați suprafețe care conțin azbest. Azbestul este considerat o substanță cancerigenă.

Mențineți-vă zona de lucru curată și bine iluminată. Dezordinea sau zonele de lucru neluminate corespunzător pot duce la accidente.

Evitați punerea în funcțiune a mașinii în mod involuntar. Înainte de a introduce ștecherul în priză, înainte de a o ridica sau de a o transporta, asigurați-vă că aceasta este oprită din comutatorul principal. Nu manipulați mașina de șlefuit ținând degetul pe întrerupător - aceasta poate crea situații periculoase sau chiar accidente.

Înainte de pornirea mașinii îndepărtați dispozitivele de reglare sau cheile fixe din aceasta. Un dispozitiv sau o cheie lăsată neglijent poate duce la răniri.



PERICOL

Se interzice utilizarea mașinii de șlefuit de către copii sau persoane cu dizabilități locomotorii, cu capacități psihiatrice, senzoriale sau mintale limitate sau de persoane nefamiliarizate cu instrucțiunile din prezentul manual.



PERICOL

Nu lăsați copii nesupravegheați în preajma mașinii sau să se joace cu aceasta. Nu utilizați mașina în alte scopuri decât cele prezentate în acest manual.

Purtați îmbrăcăminte adecvată. Nu purtați îmbrăcăminte largă sau podoabe. Îmbrăcăminte largă, părul lung sau podoabele pot fi prinse în piesele aflate în mișcare.



PERICOL

Pericol de strivire sau tăiere! Țineți mâinile departe de zona de lucru. Îndepărtați de părțile mobile ale mașinii: părul, șireturile, îmbrăcăminte liberă, cablurile electrice sau alte fire ce pot fi antrenate accidental.



ATENȚIE



Purtați echipament de protecție personală. Se recomandă purtarea unei măști de praf, dispozitiv de protecție pentru auz, mănuși și șorț de atelier.

Protejați-vă ochii cu ochelari speciali, inclusiv când realizați curățarea mașinii cu aer comprimat.

Evitați să lucrați într-o poziție corporală nefirească. Adoptați o poziție stabilă și mențineți-vă întotdeauna echilibrul. Astfel veți putea controla mai bine mașina în situații neașteptate sau când apare efectul de recul.

**INFORMAȚII**

Înlocuiți imediat componentele deteriorate sau defecte. Folosiți pentru aceasta doar piese de schimb originale. Orice reparație neautorizată cu piese neadecvate conduce la pierderea garanției.

În cazul în care apare un blocaj neașteptat în funcționare, opriți mașina de șlefuit și deconectați-o de la priză. Nu folosiți mașina dacă sesizați anomalii în funcționarea întrerupătorului.

**ATENȚIE**

NU forțați mașina de șlefuit beton umed!
Înainte de utilizare îndepărtați de pe suprafețe toate resturile de materiale sau alte obiecte.



Nu utilizați accesoriile sau consumabile nerecomandate acestui produs. Utilizarea unui disc de șlefuire cu alt diametru exterior și grosime decât cele recomandate poate conduce la accidente grave. Utilizați numai discuri adecvate utilizării cu acest tip de mașină.

Înainte de fiecare utilizare, inspectați discurile de șlefuire și dacă acestea sunt corespunzătoare operației pe care doriți să o realizați. Asigurați-vă că discurile sunt montate corect și se rotesc în sensul corect. Nu utilizați mașina atunci când duritatea materialului de șlefuit depășește caracteristicile tehnice ale mașinii.

Dacă scula electrică sau un accesoriu este scăpată din mână, nu trebuie să o mai utilizați fără a identifica eventualele deteriorări și după caz să interveniți pentru remedierea sau înlocuirea pieselor afectate.

După inspectarea și instalarea unui accesoriu, poziționați-vă, atât dvs. cât și persoanele din zonă, la distanță cât mai mare față de piesele mobile și acționați scula electrică la turația maximă fără sarcină timp de un minut. Doar după această probă se poate utiliza mașina în mod normal.

RO

După utilizarea mașinii de șlefuit trebuie să opriți alimentarea electrică și să așteptați oprirea completă a discului de șlefuire înainte de al așeza pe sol.

**ATENȚIE**

Utilizați întotdeauna mașina folosind ambele mâini. Opriți-o imediat dacă apar vibrații neobișnuite sau alte anomalii.

Curățați regulat orificiile de aerisire ale motorului. Înfundarea acestora poate supraîncălzi motorul.

**PERICOL**

Praful produs de mașină este nociv pentru sănătate. Se impun măsuri de protecție.

**ATENȚIE**

Persoanele din apropiere trebuie să păstreze o distanță sigură față de zona de lucru.

Toate persoanele care intră în zona de lucru trebuie să poarte echipament de protecție personală.

Când mașina întâlnește un material cu alte caracteristici poate apărea ciupirea sau agățarea discului fapt ce produce un recul resimțit de către operator.

Recul este mișcarea în sus și înspre înapoi a discului de șlefuire atunci când acesta atinge în mod neașteptat un obiect sau un material cu alte caracteristici. Reculul poate fi periculos și de cele mai multe ori este consecința unei utilizări greșite a mașinii. Pentru a evita aceste situații dar și pentru a diminua eventualele riscuri se recomandă:

- țineți mașina ferm cu ambele mâini astfel încât să preluați ușor forțele de recul sau reacția de cuplu la pornire;
- evitați utilizarea de discuri de șlefuire neconforme, uzate sau montate greșit;
- evitați contactul dintre discul de șlefuire și alte piese fixate pe suprafața de beton umed;
- Fiți concentrat numai asupra operației pe care o efectuați pentru a nu vă surprinde efectul de recul.

Se recomandă să mențineți emisiile de zgomot și vibrații la nivel cât mai redus prin:

- menținerea mașinii în stare bună de funcționare printr-o întreținere corectă;
- evitarea suprafețelor cu materiale extrem de dure care pot solicita excesiv mașina prin apariția repetată a reculului;
- curățirea mașinii în mod regulat;
- Întreținerea mașinii și a accesoriilor sale.

Nu utilizați și nu interveniți asupra mașinii dacă sunteți sub influența drogurilor, alcoolului sau medicamentelor. Un moment de neatenție în timpul funcționării poate duce la vătămări corporale grave.

2.3. Riscuri reziduale

Chiar dacă utilizați această mașină în conformitate cu instrucțiunile prezentate în acest manual, anumi-

te riscuri reziduale nu pot fi excluse.

Pot apărea următoarele riscuri reziduale:

- Afecțiuni pulmonare ca urmare a expunerii îndelungate la o sursă de praf;
- Deteriorarea în timp a auzului;
- Deteriorarea sănătății cauzată de vibrațiile transmise brațului și solicitării coloanei dacă echipamentul este utilizat o perioadă îndelungată într-o poziție rigidă și fără pauze de odihnă și relaxare a musculaturii. Sunt recomandate pauze de 10min la fiecare ora de lucru cu această mașină.

2.4. Instrucțiuni de siguranță electrică

Rămâneți în alertă și fiți precaut atunci când manevrați partea electrică.

Conectarea electrică se face doar la priza cu împământare în loc ferit de riscul de electrocutare în timpul funcționării echipamentului. Verificați întotdeauna că tensiunea de alimentare corespunde cu cea înscrisă pe mașină.



PERICOL ELECTRIC

Apucați mașina doar de suprafețele izolate deoarece este posibil ca discul de șlefuire să intre în contact cu un cablu electric ascuns în pereți sau podea.

Mențineți cablul de alimentare la distanță față de zona de lucru.



PERICOL ELECTRIC

Verificați cablul electric pe toată lungimea acestuia, verificați și ștecherul înainte și după fiecare utilizare, și în caz de deteriorare apălați la un electrician autorizat.

Nu transportați mașina ținând-o de cablul electric și nu trageți de cablul electric pentru al deconecta din priză. Cablul de alimentare se va amplasa astfel încât să nu fie călcat, tăiat sau supus la deteriorare.

Țineți cablul electric de alimentare al mașinii la distanță față de sursele de căldură. Nu atingeți ștecherul cu mâinile ude, există risc de electrocutare.

Scoateți mașina din priză, ținând de ștecher, și nu de cablul de alimentare. Conectați întotdeauna numai la o priză cu împământare, montată corect și verificată.

Priza împământată și ștecherul unui cablu prelungitor trebuie așezate în zone protejate evitându-se contactul cu apa.

Tensiunea de funcționare a șlefuitorului este de 220 -240V / 50...60 Hz. Fluctuația tensiunii electrice ar trebui să se situeze între 0,9+1,1 din valoarea nominală.

În cazul în care mașina este departe de rețeaua electrică, vă rugăm să instalați cablul de alimentare conform instrucțiunilor din tabelul următor:

Lungimea cablului	Secțiunea cablului
<100m	1.5mm
>100m	2.5mm



PERICOL ELECTRIC

Dacă cablul de alimentare este deteriorat, acesta trebuie imediat înlocuit la un centru service sau de către personal calificat și autorizat.

Urmăriți buna funcționare a mașinii și dacă sesizați apariția de scântei excesive la motor opriți imediat lucrul și verificați uzura perilor.

Schimbarea perilor motorului electric se poate face doar într-un centru service autorizat sau de către personal calificat și autorizat.

Opriti mașina atunci când observați apariția unor căderi de tensiune repetate sau tensiune electrică anormală.

2.5. Instrucțiuni specifice mașinii

Această sculă electrică se va folosi exclusiv pentru lucrări de șlefuire a betonului umed. Este de asemenea adecvată pentru lucrări ușoare de curățare în vederea îndepărtării straturilor de protecție sau resturilor de adeziv/vopsea.

În cazul nerespectării următoarelor instrucțiuni există risc de șoc electric, incendiu și/sau răni grave:

- Această sculă electrică nu este adecvată lucrului cu perii de sârmă, lustruirii și tăierii cu disc abraziv. Utilizarea în alte scopuri poate duce la situații periculoase și vătămări corporale.
- Nu folosiți accesorii care nu sunt prevăzute și recomandate în mod special de către producător pentru această sculă electrică. Faptul în sine că accesoriul respectiv poate fi montat pe scula dumneavoastră electrică nu garantează în niciun caz utilizarea lui sigură. Un accesoriu neconform care se rotește mai repede decât este admis, se poate rupe, iar bucățile desprinse pot zbura în toate părțile. Diametrul exterior și grosimea discului de șlefuire trebuie să corespundă datelor tehnice

RO

prezentate în acest manual.

- Nu folosiți accesorii sau consumabile deteriorate. Înainte de fiecare utilizare controlați dacă discurile de șlefuit nu sunt sparte, fisurate sau foarte uzate.
- Nu atingeți discurile de șlefuire înainte ca acestea să se fi răcit. Discurile se înfierbântă puternic în timpul lucrului.
- Turația admisă înscrisă pe discul de șlefuit trebuie să fie cel puțin egală cu turația maximă de mers în gol a sculei electrice.
- Mașina de șlefuit și în special comutatorul PORNIT/OPRIT nu trebuie să fie stropit cu apă sau așezat în apă.
- Respectați întocmai indicațiile privind întreținerea și curățarea mașinii de șlefuit.

Instrucțiuni de prim ajutor

În eventualitatea unui accident, solicitați ajutorul persoanelor aflate în apropiere pentru a opri imediat funcționarea mașinii și pentru a închide alimentarea cu curent a zonei de lucru. După aceasta îndepărtați eventualele persoane rănite din zona de lucru și apelați la serviciul de urgență.



PRIM AJUTOR

Asigurați-vă din timp că există o trusă de prim ajutor în apropierea locului unde folosiți șlefuitorul. Completați ulterior orice produs de prim ajutor folosit.

Când apelați la medic utilizând numărul unic de urgență 112, vă rugăm să furnizați următoarele informații:

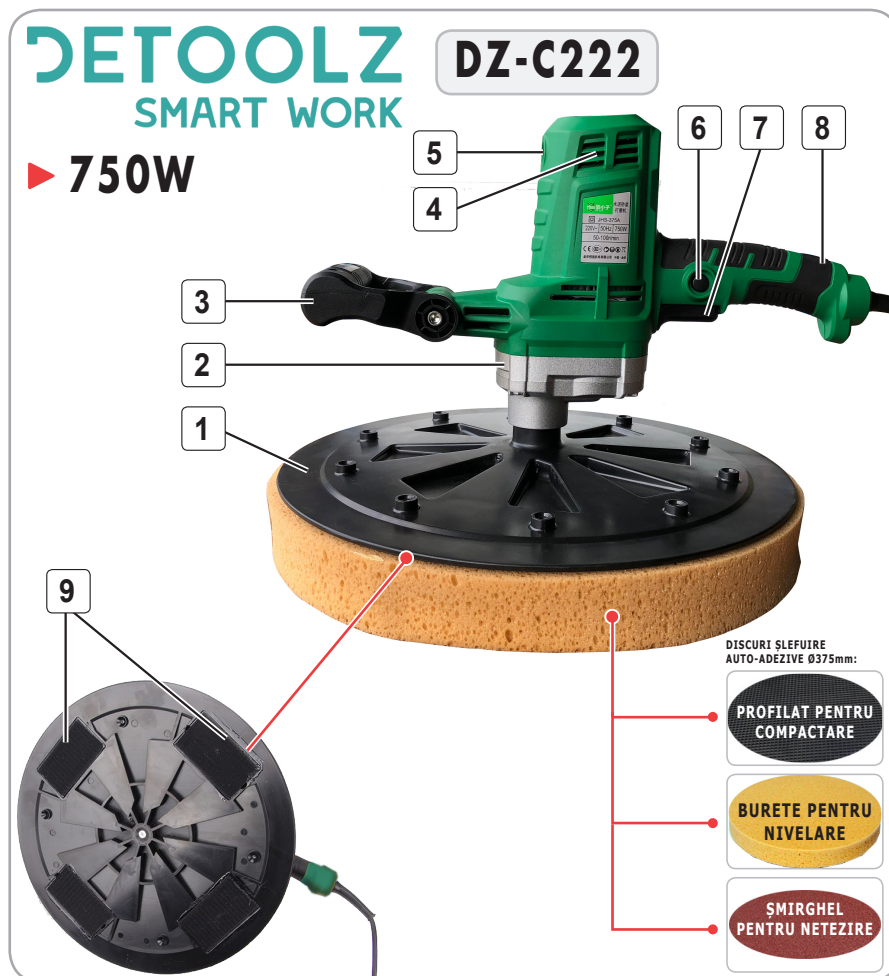
- Adresa completă la care s-a produs accidentul;
- Date privind modul de producere: electrocutare sau accidentare mecanică;
- Numărul de persoane rănite;
- Starea răniților și felul leziunilor.

RO

03

DATE TEHNICE - DESCRIEREA PRODUSULUI

3.1. Descrierea produsului



Nr.	Descriere
1	Pad circular
2	Cutie de viteze
3	Mâner anterior
4	Ventilator motor
5	Capac perii carbon pentru motor

Nr.	Descriere
6	Buton blocare/deblocare comutator
7	Comutator pornire/oprire
8	Mâner posterior
9	Sistem fixare rapidă tip arci

RO

Fig.1



3.2. Piese de schimb pentru DZ-C222

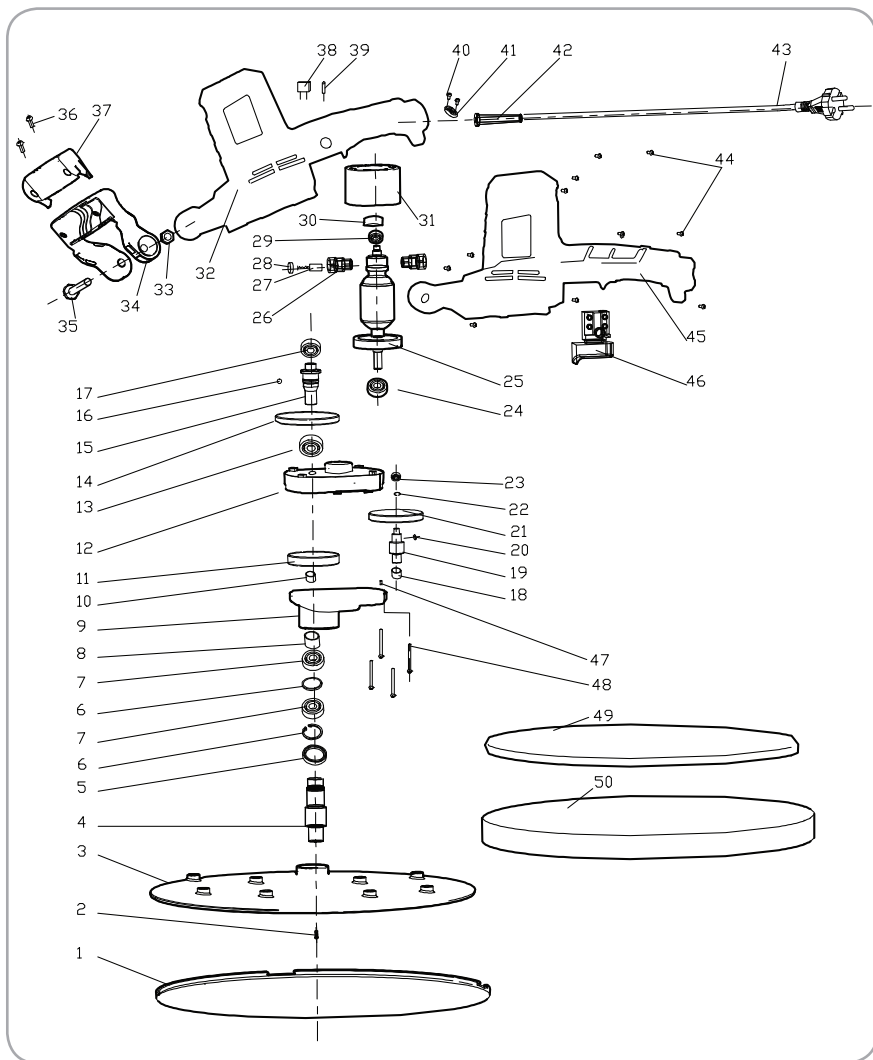


Fig.2

RO



Nr.	Descriere	Buc.	Nr.	Descriere	Buc.
1	Disc de plastic	1	28	Capac perie	2
2	Șurub cu cap în cruce	1	29	Rulmentul 607-2RS	1
3	Tava de plastic	1	30	Inel de rulment	1
4	Arborele de ieșire	1	31	Stator motor	1
5	Garnitură ulei	1	32	Carcasa dreaptă	1
6	Inel Ø37	2	33	Piuliță hexagonală	1
7	Rulment 6904-2RS	2	34	Mâner anterior	1
8	Bucșă distanțieră	1	35	Șurub cu cap hexagonal M8X85	1
9	Carcasă	1	36	Șurub cap cil. crestat ST4X14	2
10	Rulment cu ace 0810	1	37	Capac de mâner auxiliar	1
11	Roată viteza 3	1	38	Condensator	1
12	Capacul central	1	39	Bobină de inducție	2
13	Rulment 6003-2RS	1	40	Șurub cap cil. crestat ST4X12	6
14	Roată condusă	1	41	Placă cablu	3
15	Arbore 2	1	42	Scut de cablu	2
16	Bile de oțel Stp6	1	43	Scut de cablu	1
17	Rulment 6001-2RS	1	44	Comutator de viteză	1
18	Rulment cu ace1010	1	45	Carcasă stânga	1
19	Arborele 3	1	46	Cutie de comutare	1
20	Pană plată 4X4X6	1	47	Șurub cap cil. locaș cruciform ST4X16	15
21	Roată viteza 2	1	48	Coajă stângă	1
22	Inel siguranță	1	49	comutator	1
23	Rulment 6000	1	50	Pinul rotund	1
24	Rulment 629-2RS	1	51	Șurub cap cil. crestat ST4X40	4
25	Rotor motor	1	52	Șmirghel pentru netezire	4
26	Suport perie	2	53	Burete pentru nivelare	1
27	Perie de carbon	2			

RO

3.3. Specificații tehnice

Mașina de șlefuit beton umed DZ-C222 este un produs robust, eficient și ușor de utilizat pentru șlefuirea, compactarea sau finisarea suprafețelor de beton umed ale pereților de construcție nouă sau renovări, tavane, podele, etc.

Mașina de șlefuit beton umed DZ-C222 are următoarele caracteristici:

- Design ergonomic pentru o manipulare ușoară și un plus de confort;
- Angrenaj integrat în vid cu duritate uniformă și rulare constantă în sarcină;
- Eficiență ridicată în compactarea și netezirea betonului umed;
- Sistem eficient de răcire motor pentru a preveni supraîncălzirea și un regim termic normal;
- Diametrul de șlefuire 375mm pentru a acoperi suprafețe cât mai mari la o sigură trecere;
- Maner ergonomic pentru utilizare ușoară pe suprafața cu reglare până la 90°;
- Mânere duble din materiale anti-alinecare;
- Disc de șlefuire din plastic pentru compactare și șlefuire brută;
- Disc de șlefuire din burete pentru finisarea finală;
- Disc din hartie abrazivă pentru finisare finală beton uscat.
- Posibilitatea de a întrerupe rapid funcționarea pentru protecția operatorului;
- Posibilitatea schimbării rapide a discului de șlefuire;
- Lungime mare a cablului de alimentare de 4m.
- Construcție robustă, din materiale de fabricație

de cea mai bună calitate, ușoare și rezistente pentru o durată de viață extinsă.

Conținut colet:

- Mașină de șlefuit beton umed;
- Manual instrucțiuni utilizare
- 1 buc. disc de șlefuire din plastic pentru compactare și șlefuire brută;
- 1 buc. disc de șlefuire din burete pentru finisarea finală;
- 1 buc. disc din hartie abrazivă pentru finisare finală beton uscat.
- 2buc. șurubelnițe drepte/în cruce;
- Un set perii carbon pentru motor;
- Cutie de transport.



Mașina de șlefuit beton umed DZ-C222 prezintă următoarele caracteristici tehnice:

Caracteristică	Valoare
Putere	750W
Tensiune/Frecvență	220V - 240V / 50...60Hz
Diametrul discului de șlefuire	Ø410mm
Viteză rotație motor	100 rpm
Lungimea cablului de alimentare	4m
Clasa de protecție electrică	□ Dublu izolată II
Dimensiuni de gabarit	410 x 410 x 20mm
Greutate brută/netă	BAX 2 buc. 12,9kg / 4kg

04 INSTRUȚIUNI DE OPERARE

4.1. Punerea în funcțiune

Înainte de operarea cu mașina DZ-C222 sau în cazul montării/înlocuirii discurilor de șlefuire, **asigurați-vă că aceasta este oprită și nu este conectată alimentarea cu energie electrică.**

Asamblarea inițială (Fig.3,4):

- Deconectați mașina de la rețea;
- Așezați mașina pe o suprafață plană uscată;
- Introduceți discul de susținere și centrați-l pe arborele central al mașinii;
- Fixați șurubul din axul central apoi înălțurați-l cu surubelnița disponibilă în colet;
- Strângeți ferm ansamblul;
- Conectați mașina la rețea și faceți o probă de mers în gol pentru a verifica stabilitatea montajului.



Fig.3



Fig.4

Instalarea discului de șlefuire (Fig.5,6):

- Deconectați mașina de la rețea;
- Așezați mașina pe o suprafață plană uscată;
- Potriviți față în față zonele de prindere rapidă cu arici de pe discul de susținere și discul de șlefuire;
- Cuplați discul printr-o mișcare sigură și rapidă;
- Inserați saiba distanțier pe arborele principal;
- Faceți o probă în gol pentru a vă convinge că prin-

derea este fermă.



Fig.5



Fig.6

Pentru o eficiență maximă de șlefuire, este necesar să schimbați discul după ce dispozitivul a fost funcțional pentru o anumită perioadă de timp. Inspectați periodic gradul de uzură a suprafețelor de șlefuire.

Înainte de montarea unui nou disc trebuie să verificați starea arborelui de susținere. Dacă acesta prezintă lovituri sau deformări importante este necesar să fie înlocuit urgent cu o piesă de schimb originală sau apelați la un centru service autorizat. În caz contrar riscați să reduceți calitatea lucrărilor executate și chiar să apărați oscilații periculoase urmate de distrugerea discului de șlefuire.

Pornirea/oprirea mașinii (Fig.7):



Fig.7

RO

Pentru pornire:

Așezați-vă corpul într-o poziție stabilă. Prindeți cu mâna stângă mânerul anterior și cu cea dreaptă mânerul posterior, apoi deblocați butonul (6) și apăsați comutatorul (7) cu mâna dreaptă. Anticipați și fiți pregătiți să preluați cuplul de pornire.

Pentru oprire:

Apăsați comutatorul (7) pe poziția oprit. După ce mașina a fost oprită, discul de șlefuire se va roti încă un timp. Aveți grijă să nu intrați în contact cu discul până la oprirea completă a acestuia. Nu puneți mașina jos cât timp discurile se mai rotesc!

Schimbarea periiilor de carbon (Fig.8):

Periile de carbon sunt piese de uzură normală și trebuie înlocuite când își ating limita de uzură. Când periile sunt uzate până la o lungime de 6mm, acestea trebuie înlocuite. Pentru a nu depăși această limită este necesar să efectuați operații de control periodice. Peste această limită vor apărea scântei excesive, supraîncălzirea motorului și scăderea randamentului de funcționare.

Modul de schimbare a setului de perii:

- Deconectați mașina de la rețea;
- Scoateți capacul din zona periiilor folosind o șurubelniță (accesoriu disponibil);
- Extrageți periile pe rând;
- Montați noile perii (originale sau recomandate de producător);
- Remontați capacul în secvență inversă demontării sale.

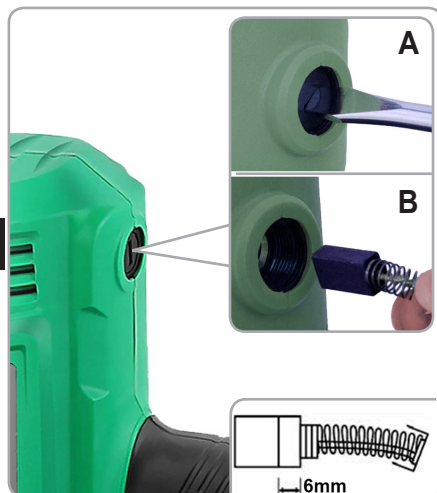


Fig.8

Schimbarea discurilor de șlefuire (Fig.9,10):

Schimbarea discurilor de șlefuire se poate face foarte ușor și rapid, după cum urmează:

- Deconectați mașina de la rețea;
- Așezați mașina pe o suprafață plană uscată;
- Potriviți față în față zonele cu prindere rapidă cu arici de pe discul de susținere și discul de șlefuire;
- Cuplați discul printr-o mișcare sigură și rapidă;
- Inserați saiba distanțier pe arborele principal;
- Faceți o probă în gol pentru a vă convinge că prinderea este fermă.



Fig.9



Fig.10

Reglarea mânerului anterior 0°-90° (Fig.11):

Mânerul anterior se poate regla ușor de la 0° la 90°.



Fig.11

4.2. Modul de operare

Pentru o utilizare eficientă a mașinii de șlefuit beton umed se recomandă respectarea următorului mod de operare:

- Verificați în gol buna funcționare a mașinii înainte de a începe operația propriu-zisă de șlefuire;
- Stabiliți tipul de disc de șlefuire care corespunde operației pe care urmează să o executați;
- Montați discul de șlefuire conform indicațiilor anterioare;
- Stabiliți lățimea și lungimea zonei de beton ce trebuie șlefuită.
- În funcție de tipul de suprafață, podea sau perete, adoptați o poziție stabilă a corpului înainte de a porni mașina.
- Țineți ferm mașina cu ambele mâini și fiți pregătiți să preluați reculul inițial dat de cuplul de pornire.
- Urmați procedura de pornire prezentată anterior;
- Așezați încet mașina pe suprafața peretelui/podelei ca în imaginea de mai jos (Fig.12,13) și începeți șlefuirea suprafeței.
- Deplasați încet și constant mașina de-a lungul unor linii imaginare paralele apăsând ferm pe suprafața de prelucrat. Nu aplicați o presiune excesivă asupra mașinii.
- Parcurgeți întreaga suprafață cu o viteză constantă dar redusă în funcție de rezistența întâmpinată la înaintare. Evitați forțarea mașinii.
- La final opriți mașina și așteptați oprirea completă a discului înainte de a pune jos mașina.
- Dacă observați o reducere a vitezei de șlefuire, aceasta poate indica uzarea accentuată a discului de șlefuire. Se impune înlocuirea imediată a acestuia.

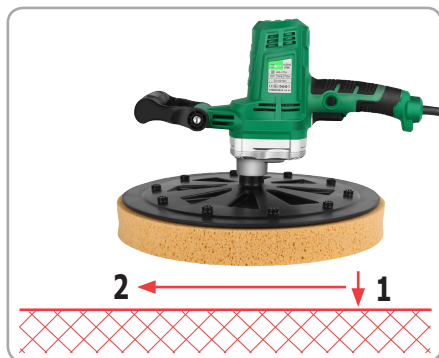


Fig.12

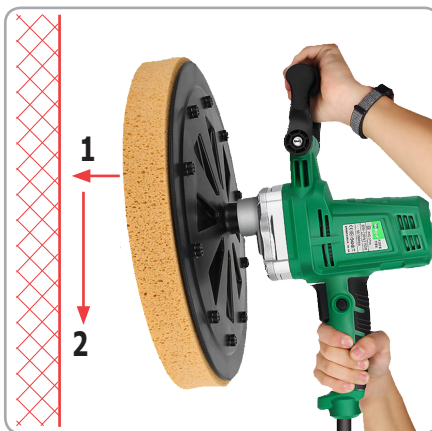


Fig.13

05 ÎNTREȚINERE ȘI ELIMINARE

5.1. Întreținerea

Inspecția constantă și întreținerea atentă vor menține mașina în stare de funcționare continuă și vor elimina eventualele posibile probleme.



ATENȚIE

Înainte oricărei operații de întreținere:

1. Opreți mașina de șlefuit;
2. Așteptați oprirea completă a discului;
3. Deconectați cablul de alimentare.

- Înlocuiți piesele deteriorate numai cu piese de schimb originale, deoarece piesele care nu sunt testate și aprobate de producătorul echipamentului pot provoca daune neprevăzute.
- Lucrările de reparație și întreținere, altele decât cele descrise în această secțiune, trebuie efectuate numai de specialiști calificați.
- În cazul în care mașina nu pornește, verificați alimentarea electrică și dacă nu există siguranțe sărite.
- Inspectați perile motorului și după caz înlocuiți-le.
- La aproximativ 100 de ore de utilizare, dacă sesizați o eficiență scăzută a mașinii, se recomandă să solicitați o inspecție la un centru service autorizat.

La fiecare 50 de ore de funcționare:

- Verificați dacă toate piesele sunt bine fixate și dacă sunt parțial înșurubate procedați la strângerea lor dacă este necesar.
- Verificați dacă discul de șlefuire prezintă chiupituri, deformări sau uzură accentuată. În acest caz vor trebui înlocuit.
- Îndepărtați orice depozite de pulberi care s-ar putea acumula în mașină.
- Această mașină a fost lubrifiată cu o cantitate suficientă de lubrifianț de înaltă calitate pentru întreaga viață a unității în condiții normale de funcționare. Nu este necesară o lubrifiere suplimentară.

5.2. Curățarea

- Suflați periodic toate orificiile, pasajele de ventilație folosind aer comprimat uscat. Toate componentele din plastic trebuie curățate cu o lavetă moale și umedă. Nu utilizați NICIODATĂ solvenți pentru a curăța componentele din plastic. Aceștia pot dizolva sau deteriora în alt mod materialul.

- Purtați ochelari de protecție cât timp utilizați aerul comprimat pentru curățare.

5.3. Depozitarea

Nu depozitați mașina neprotejată în aer liber sau în mediu umed. Păstrați-o într-un loc răcoros și uscat.

Depozitați-o astfel încât acesta să nu poată fi pornită de către persoane neautorizate.

Nu lăsați produsul să stea în soare sau la o temperatură mai scăzută de -10°C, dacă nu este folosit o perioadă mai lungă de timp.

Depozitați mașina într-un spațiu inaccesibil copiilor, într-o poziție stabilă și sigură.

Nu păstrați produsul ambalat în folie sau în punga de plastic pentru a evita acumularea umidității.

5.4. Garanție / Eliminarea produs

Dacă există o problemă de calitate de la data cumpărării în termen de 2 ani, producătorul va furniza servicii de reparații sau înlocuire gratuite.

Daunele provocate de operator ca urmare a utilizării necorespunzătoare sau ca urmare a unor dezastre naturale, nu se încadrează în perioada de garanție și se vor percepe costuri de reparație.

Păstrați certificatul de garanție. Nu este permis să se transfere. Este valabil numai dacă este emis de distribuitorii autorizați sau agenți agreați de către producător.

Nu aruncați utilajele electrice împreună cu deșeurile menajere! În conformitate cu Directiva Europeană 2012/19/UE privind deșeurile de echipamente electrice și electronice și punerea în aplicare a acesteia în conformitate cu legislația națională, instrumentele electrice care au ajuns la sfârșitul vieții trebuie colectate separat și returnate la o instalație de reciclare compatibilă cu mediul.



Simbolul coșului de gunoi încrucișat indicat pe aparat indică faptul că produsul, la sfârșitul duratei sale de viață utilă, trebuie tratat separat de deșeurile menajere și trebuie trimis la un centru de colectare separat pentru echipamentele electrice și electronice sau returnat la comerciantul cu amănuntul în momentul achiziționării unui nou echipament echivalent.

Utilizatorul are responsabilitatea de a asigura îndepărtarea utilajului la sfârșitul duratei sale de



viață în instalațiile de colectare corespunzătoare, cunoscând sancțiunile prevăzute de legislația în vigoare privind deșeurile.

Colectarea selectivă pentru fiecare material pentru reciclare, tratare și eliminare compatibilă cu mediul contribuie la evitarea posibilelor efecte negative asupra mediului și asupra sănătății și promovează recuperarea materialelor din care este compus produsul.

Pentru informații mai detaliate cu privire la sistemele de colectare disponibile, contactați serviciul local pentru eliminarea deșeurilor sau magazinul unde a fost efectuată achiziția.

Producătorii și importatorii își îndeplinesc responsabilitatea pentru reciclarea, tratarea și eliminarea produselor compatibile cu mediul, fie direct, fie prin participarea la un sistem colectiv de colectare și reciclare.

Ambalajul produsului este 100% reciclabil.

Echipamentele electrice uzate și accesoriile acestora conțin o cantitate considerabilă de materii prime și plastic, care pot fi reciclate la randul lor.



06 PROBLEME ȘI REMEDII



ATENȚIE

Trebuie să întrerupeți imediat utilizarea produsului și să contactați distribuitorul dacă problemele de funcționare nu pot fi rezolvate utilizând remediile de mai jos.

Defectele minore sunt deseori suficiente pentru a afecta buna funcționare a mașinii. În majoritatea cazurilor, veți putea corecta cu ușurință aceste defecte. Vă rugăm să consultați următorul tabel:

Problemă	Cauză probabilă	Moduri de remediere
Nu poate fi pornită	Conexiune electrică defectuoasă sau defecțiune a cablului.	Verificați priza, cablul, conexiunea, ștecherul. Contactați un specialist pentru eventualele reparații.
Mașina este în funcțiune, dar suprafața prelucrată este neregulată	Discul de șlefuire prezintă chiupituri, este tăiat sau foarte uzat.	Dacă mașina nu mai șlefuieste suprafața sau este ineficientă, este timpul pentru schimbarea discului de șlefuire.
Mașina funcționează dar vibrează excesiv	Rulmenți uzați excesiv	Verificați starea de uzură și înlocuiți piesele uzate
	Discul de șlefuire incorect montat	Verificați dacă discul de șlefuire este bine centrat și fixat cu sistemul de tip arici
Mașina funcționează dar apar scântei	A. Scântei la motor Uzura periiilor	Înlocuiți periele motorului conform instrucțiunilor anterioare
	B. Scântei în zona de lucru Betonul este prea uscat.	Înlocuiți discul cu unul care să permită șlefuirea
Mașina s-a oprit bursă din funcționare	Protecție la suprasarcină	În caz de suprasolicitare motorul se oprește. Lăsați mașina să funcționeze fără sarcină la turația maximă de mers în gol timp de aprox. 30 secunde pentru a se răci. În caz ca situația persistă este necesar să opriți activitatea pentru câteva minute.

07

DECLARAȚIE DE CONFORMITATE

1. Denumirea producătorului..... Fabricat în P.R.C. pentru GOLDEN FISH SRL, România
 2. Adresa producătorului..... Linia de Centura 5 CTPark Bucharest North, Stefanestii de Jos, Ilfov, 077175
 3. Denumire produs Mașina de șlefuit beton umed
 4. Numar de identificare produs / Model fabricant: DZ-C222 / JHS-375A
- Standarde de armonizare relevante sau trimerite la specificațiile în legătură cu care se declara conformitatea:
5. H.G. nr. 1029 din 3 septembrie 2008 privind condițiile introducerii pe piață (Directiva 2006/42/CE)
 6. OG. Nr. 20 din 18 august 2010 (actualizată) privind stabilirea unor măsuri pentru aplicarea unitară a legislației Uniunii Europene care armonizează condițiile de comercializare a produselor;
 7. EN 60745-1: 2009+ A11:2010; EN 62841-2-3:2011+A2:2013+A11:2014- Unelte de mână electrice acționate cu motor, scule transportabile și utilaje de gazon și grădină. Siguranță. Cerințe generale
 8. EN ISO 12100: 2010 Siguranța utilajelor - Principii generale pentru proiectare - Evaluarea riscurilor și reducerea riscurilor.
 9. EN 55014-1: 2017; EN 55014-2: 2015 - Compatibilitate electromagnetică. Cerințe pentru electrocasnice, scule electrice și aparate similare.
 10. EN 61000-3-2, EN 61000-3-3 - Compatibilitate electromagnetică. Limite pentru emisiile de curent.



SC GOLDEN FISH SRL, având sediul social în Linia de Centura 5, CTPark Bucharest North, Stefanestii de Jos, Județul Ilfov, România, înregistrată la Registrul Comerțului Ilfov cu nr. J23/2652/2016, CUI RO 22908031, prin reprezentant legal Pastrav Gabriel Constantin în calitate de Administrator, declarăm pe propria răspundere, cunoscând prevederile art. 292 Cod Penal cu privire la falsul în declarații, faptul că produsul "**Mașina de șlefuit beton umed, model DZ-C222**" care face obiectul acestei declarații de conformitate nu pune în pericol viața, sănătatea și securitatea muncii, nu produce impact negativ asupra mediului și este în conformitate cu Directiva 2006/42/CE privind echipamentele tehnice, Directiva 2011/65/UE privind restricția utilizării anumitor substanțe periculoase în echipamentele electrice și electronice și Directiva 2014/30/UE privind compatibilitatea electromagnetică.

Conformitățile declarate : EN 60745-1: 2009+ A11:2010; EN ISO 12100: 2010; EN 55014-1: 2017; EN 55014-2: 2015 ;EN 61000-3-2, EN 61000-3-3.

Organismul notificat pentru verificarea conformităților: Bureau Veritas LCIE,
Building 4, No. 518, Xin Zhuan Road, CaoHejing
Songjiang High-Tech Park, Shanghai P.R.C (201612)

Semnat pentru și în numele:..... S.C. GOLDEN FISH SRL
Adresa la care se constituie și se pastreaza dosarul tehnic: Linia de Centura 5, CTPark Bucharest North,
Stefanestii de Jos, Jud Ilfov, 077175;

CUI: RO22908031
Nr. Reg. Com.: J23/2652/2016
Telefon: 0374 496 580
www.detoolz.ro

RO

Nume si prenumele persoanei împuternicite:.....Pastrav Gabriel Constantin
Decembrie 2019



(Semnatura si stampila)

08

CERTIFICAT DE GARANȚIE

Denumirea produsului Model/Serie.....
 Nr. factură Data cumpărării.....
 Vânzător Magazin
 Adresa magazin.....
 Numele cumpărătorului.....
 Adresa cumpărătorului

Semnatură Cumpărător

GARANȚIE DE CONFORMITATE - 2 ani / GARANȚIE COMERCIALĂ - 2 ani

Durata medie de utilizare a produsului este de 5 ani

SC GOLDEN FISH SRL, acorda cumpărătorului o garanție comercială în condițiile prezentului certificat de garanție. Garanția acordată prin prezentul certificat nu limitează sau elimină drepturile consumatorului.

Durata garanției comerciale se acordă prin prezentul certificat este de:

- **24 luni - pentru cumpărătorii persoane fizice;**
- **12 luni - pentru cumpărătorii persoane juridice.**

Perioada de garanție începe de la data achiziției.

CONDIȚII DE ACORDARE A GARANȚIEI:

- Produsul a fost utilizat conform prevederilor prezentate în manualul de utilizare.
- Produsul este însoțit de factura sau bonul fiscal, și Certificatul de garanție în original, în perioada de valabilitate (24/12 luni), completat integral, semnat și stampilat.
- Garanția se acordă numai dacă produsul este întreg, nedemontat și transportat în ambalaj corespunzător.
- Garanția se acordă numai pentru vicii de fabricație, defecte de material sau de fabricație și nu se extinde asupra accesoriilor, consumabilelor sau a subansamblelor supuse uzării.

NU SE ACORDĂ GARANȚIE ÎN CAZUL:

- Deteriorarea și/sau defectarea produsului ca urmare a nerespectării parțiale sau totale a instrucțiunilor.
- Modificarea stării originale a produsului în scopul depășirii performanțelor.
- Sunt excluse de la garanție defectele rezultate de uzura sau solicitarea excesivă.
- Produsele desigilate sau la care s-a intervenit în vederea reparării de către persoane neautorizate.
- Produsele care au fost utilizate pentru alte scopuri decât cele indicate în prezentul manual.

INTERVENȚII ÎN PERIOADA DE GARANȚIE:

Nr.	Data intrării	Nr. factură	Descriere reparații	Semnătura	Prelungire garanție
1					
2					
3					
4					

RO

Semnatura Vânzător
 (semnatura și stampila)



www.detoolz.ro

SC Golden Fish SRL

Linia de Centura 5, CTPark Bucharest North,
Stefanestii de Jos, Jud Ilfov, 077175;

CUI: RO22908031

Nr. Reg. Com.: J23/2652/2016

Telefon: 0374 496 580

www.detoolz.ro

